

Пользовательская документация на продукт AudaNetB2B_AlphaAutoIntegrator (ver. 1.1.2).

I. Введение. Назначение продукта.

Данный продукт (**AudaNetB2B_AlphaAutoIntegrator**, далее **продукт**) предназначен для интеграции **AudaNet B2B** веб-сервиса платформы Audatex (далее **платформа**) и прикладной конфигурации на платформе **1С 8.х «Альфа-авто: автосервис + автозапчасти. Редакция 4.1»** (далее **Альфа-авто**). Интеграция состоит в том, что продукт позволяет сохранять в базе Альфа-авто детальные данные по делам, калькуляциям дела и перечням деталей, кузовных и покрасочных работ, лакокрасочных материалов, использованных при ремонте.

Продукт выполняет следующие задачи: он позволяет пользователю получить с платформы данные в виде списка дел за заданный пользователем временной интервал, затем указать на интересующее дело и получить список калькуляций для него. После чего интересующую калькуляцию можно загрузить в Альфа-авто. Для хранения данных калькуляции используется документ системы Альфа-авто «Заказ-наряд». При этом в Альфа-авто хранится номер дела на платформе, данные из которого были загружены в данный заказ-наряд. Кроме того, продукт позволяет выгрузить смету из заказ-наряда (данные для которого ранее были получены из дела на платформе) после корректировок в Альфа-авто в формате XML определенной структуры и сохранить эту смету в качестве вложения в том же деле на платформе.

Далее рассмотрим процесс работы с продуктом более детально.

II. Описание работы с продуктом.

1. Запуск продукта.

Запуск производится, как любой другой внешней формы в 1С – через меню «Файл (File)» - «Открыть (Open)»

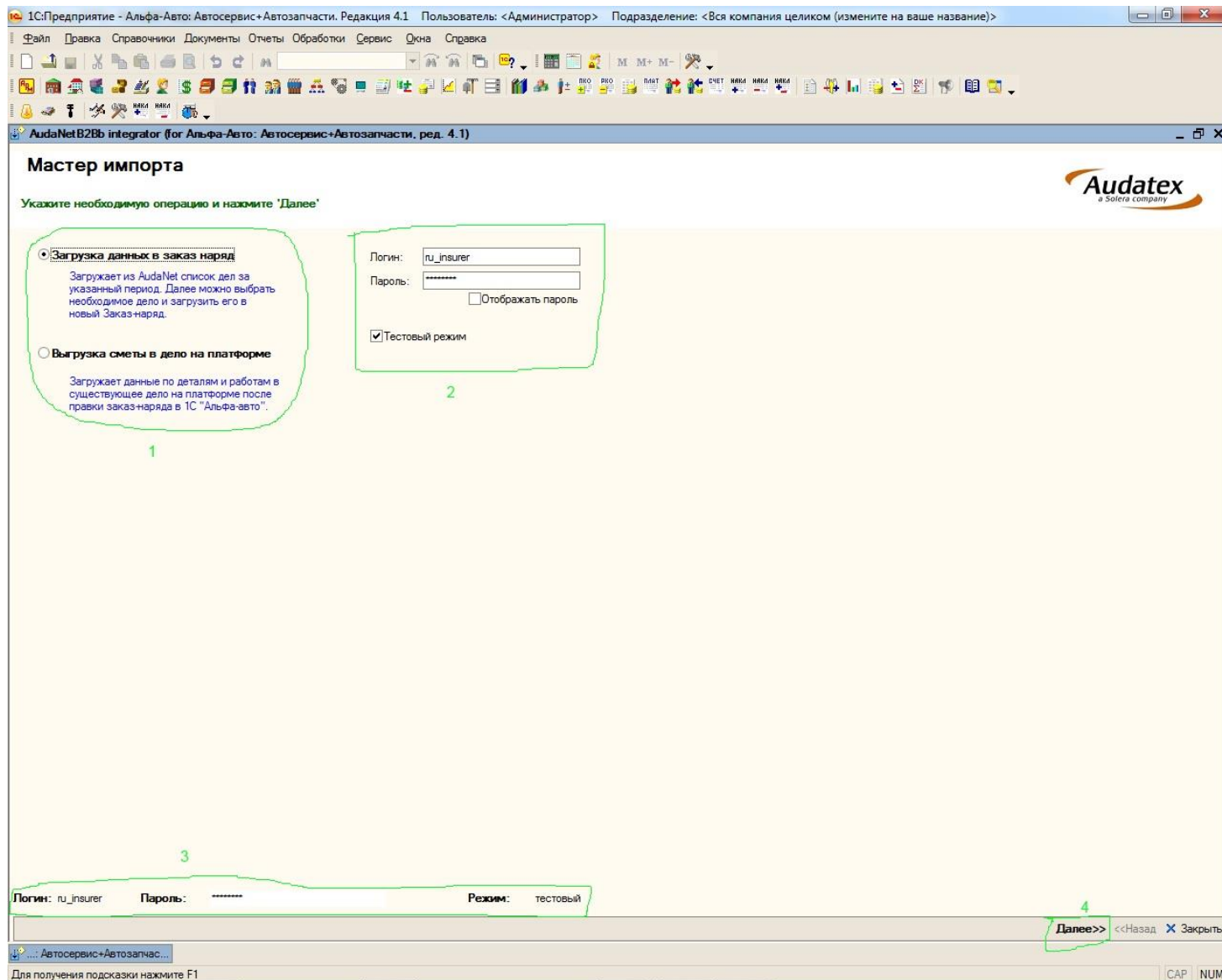


Рис. 1. Стартовое окно продукта.

На рис. 1 изображено окно, которое открывается сразу при запуске. Слева (1) пользователю предлагается выбрать желаемую операцию (загрузка данных в заказ-наряд с платформы либо выгрузку сметы в XML формате).

Правее (2) мы видим необходимые для выполнения любой операции параметры: логин и пароль учетной записи на платформе, опция «Тестовый режим» - для тех пользователей, которые работают на платформе в режиме тестирования. (Соответственно, в этом случае логин и пароль нужно вводить от тестовой учетной записи). Также под полем, служащим для ввода пароля можно увидеть опцию «Отображать пароль», при ее нажатии на экране будет отображаться пароль, а не символы «****». В том случае, когда возможен обзор экрана пользователя лицами, доступ которых к паролю учетной записи нежелателен, использование данной опции не рекомендуется.

Снизу над панелью (3) находится строка с напоминаниями логина, пароля и того, доступ к какой из платформ используется в данный момент (в случае отключения опции «отображение пароля» пароль так же показывает символами «****»).

После ввода логина и пароля, выбора платформы, а также выбора необходимой операции (по умолчанию программа предлагает выполнить загрузку данных в заказ-наряд) необходимо нажать кнопку «Далее» (4).

2. Загрузка данных калькуляции.

Для начала загрузим данные какой-либо калькуляции в заказ-наряд. Для этого выберем соответствующую операцию (при открытии окна продукта она выбрана по умолчанию) и нажмем кнопку «Далее» на нижней панели (см. рис. 1).

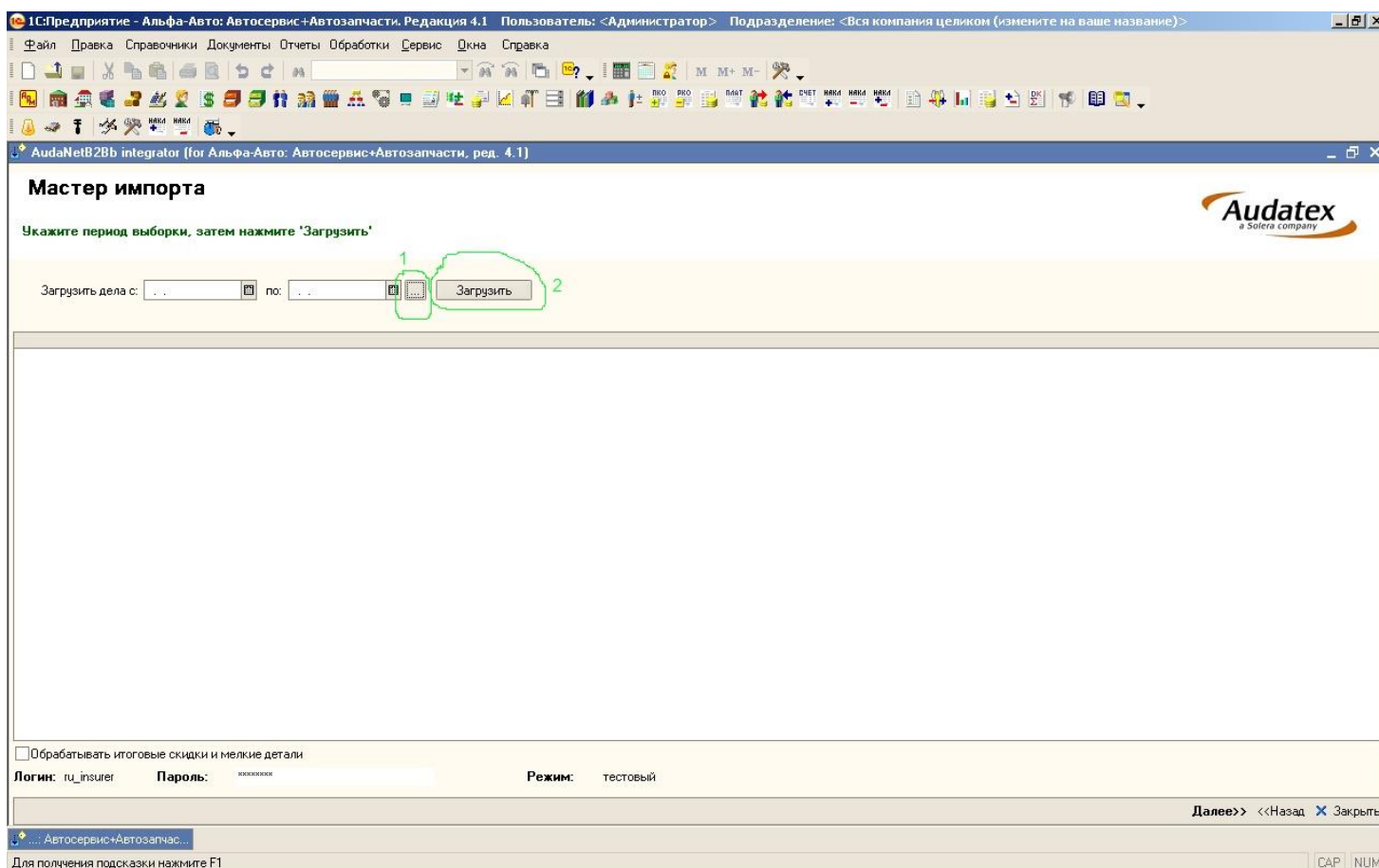


Рис. 2. Загрузка списка дел.

В открывшемся окне выбираем период нажатием на кнопку с «...» (1) для выбора интервала дат, после чего нажать «Загрузить» (2).

Ниже появляется список загруженных дел за выбранный временной интервал (рис. 3).

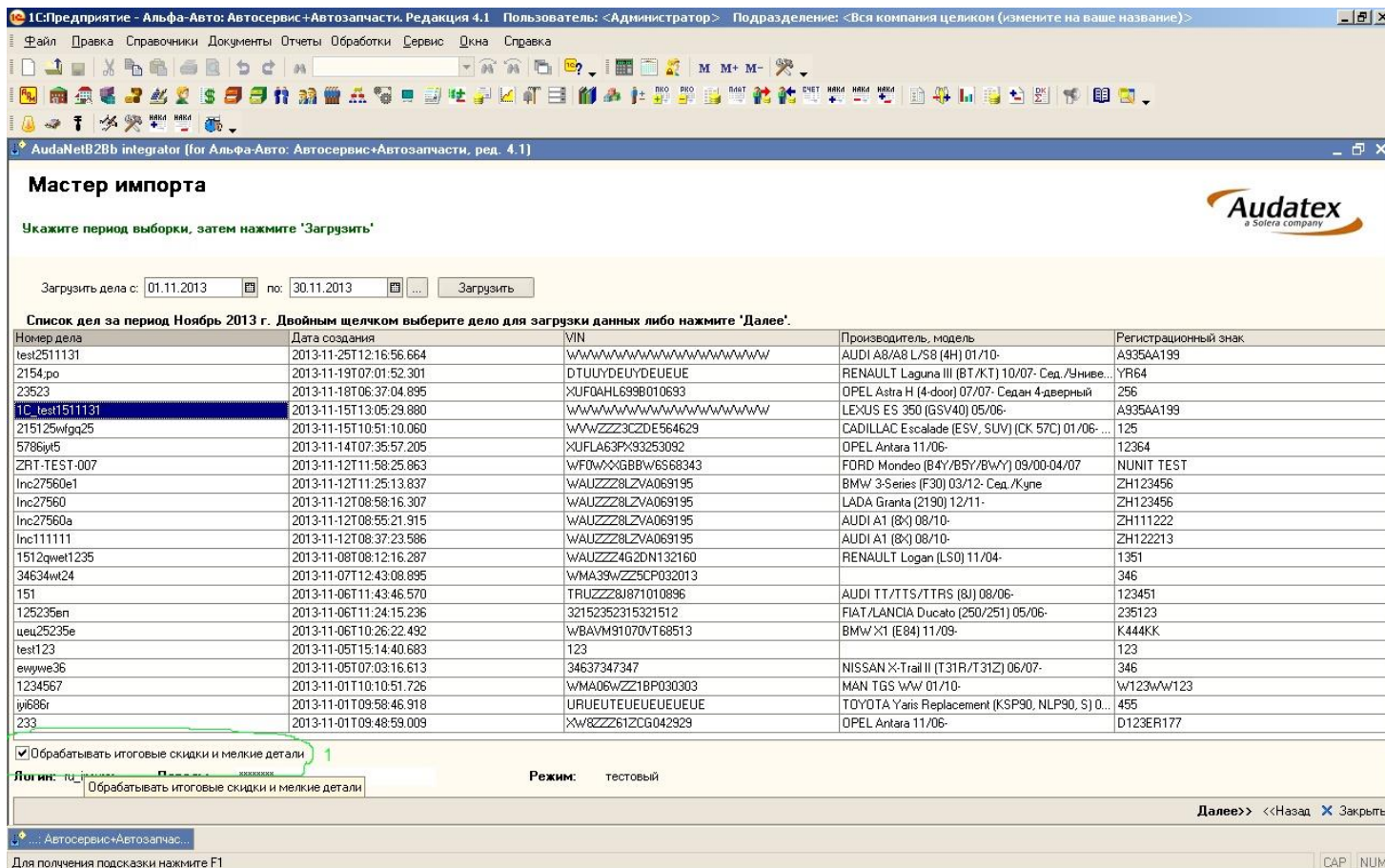


Рис. 3. Загруженный список дел.

Выбрать нужное можно либо двойным щелчком на списке, либо одинарным щелчком выбрать дело и нажать «Далее». Также стоит обратить внимание на опцию «Обрабатывать итоговые скидки и мелкие детали» снизу над панелью и информации по логину/платформе. По умолчанию данная галочка не установлена. Это означает, что из имеющихся на платформе данных о смете программу будет загружать лишь только детали, кузовные работы и лакокрасочные работы. Если же в калькуляции присутствуют лакокрасочные материалы, либо общие скидки/вычеты на детали либо работы, эти данные загружены не будут. В случае же установленной опции, данные будут грузиться полностью, при этом при наличии в калькуляции общих скидок, вычетов (на платформе доп. коды 20, 21, 24 и т.д.) цена каждой позиции в смете будет пересчитываться с учетом скидки.

Нажимаем «Далее» и получаем список калькуляций выбранного дела (рис. 4).

ПРИМЕЧАНИЕ: Тут стоит предупредить, что данная операция может быть довольно длительной по выполнению (порядка 10 сек)

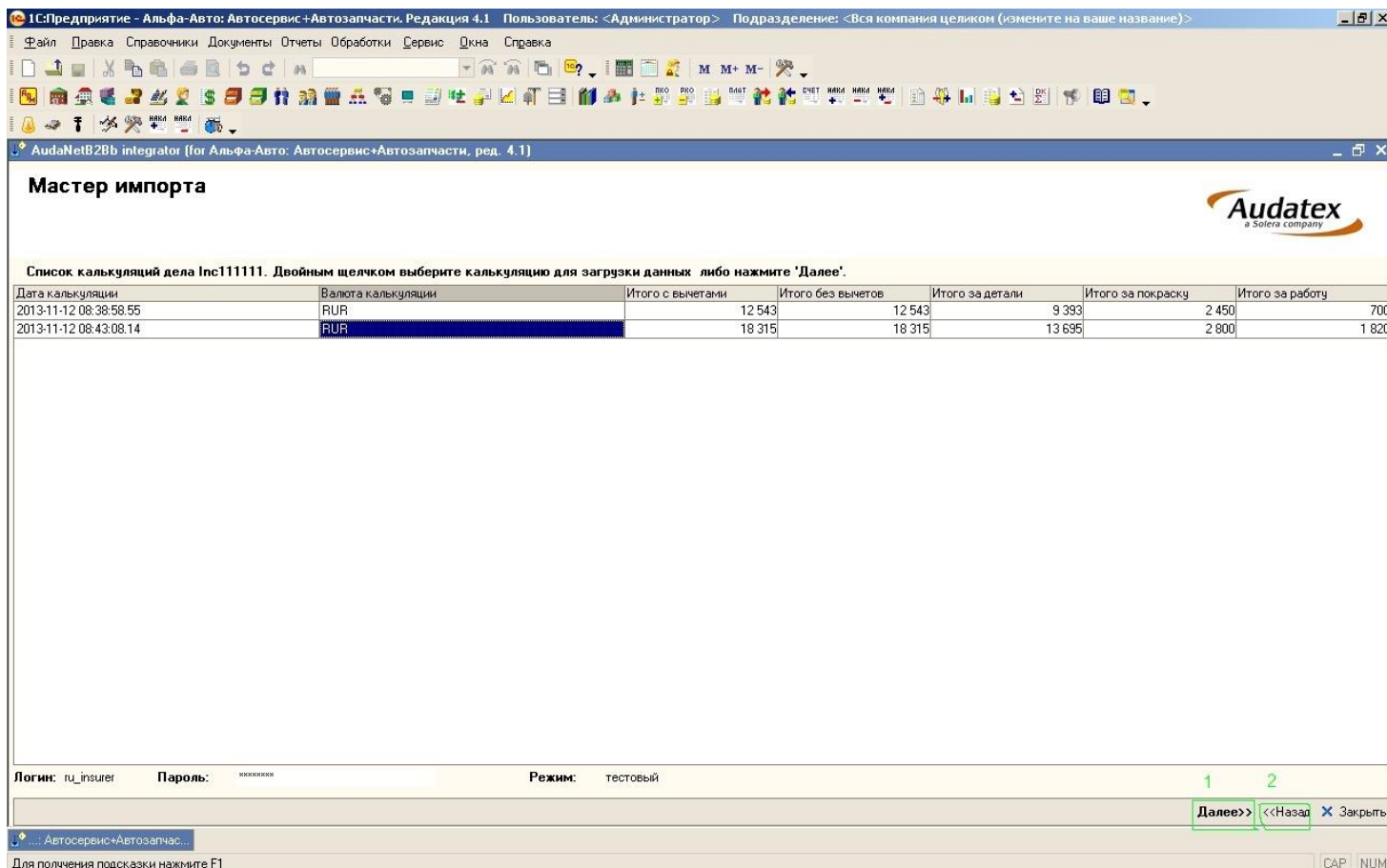


Рис. 4. Список калькуляций дела.

Как мы видим, в выбранном деле две калькуляции. Программа позволяет выбрать для загрузки любую из них, не обязательно последнюю. Сделать это можно двумя способами: двойным щелчком на необходимой нам калькуляции, либо снова выделяем калькуляцию в списке одинарным щелчком и жмем «Далее» (1). В том случае, когда нам необходимо вернуться к списку дел (к примеру, мы неверно выбрали дело), жмем на нижней панели кнопку «Назад». Забегая наперед, стоит сказать, что данная кнопка используется в продукте повсеместно для возврата к предыдущему этапу. Список дел при этом заново не загружается, программа возвращается к предыдущему списку дел, что экономит пользователю время.

Жмем «Далее», и перед нами открывается ещё одно окно, в котором отображаются загруженные данные по калькуляции (рис. 5)

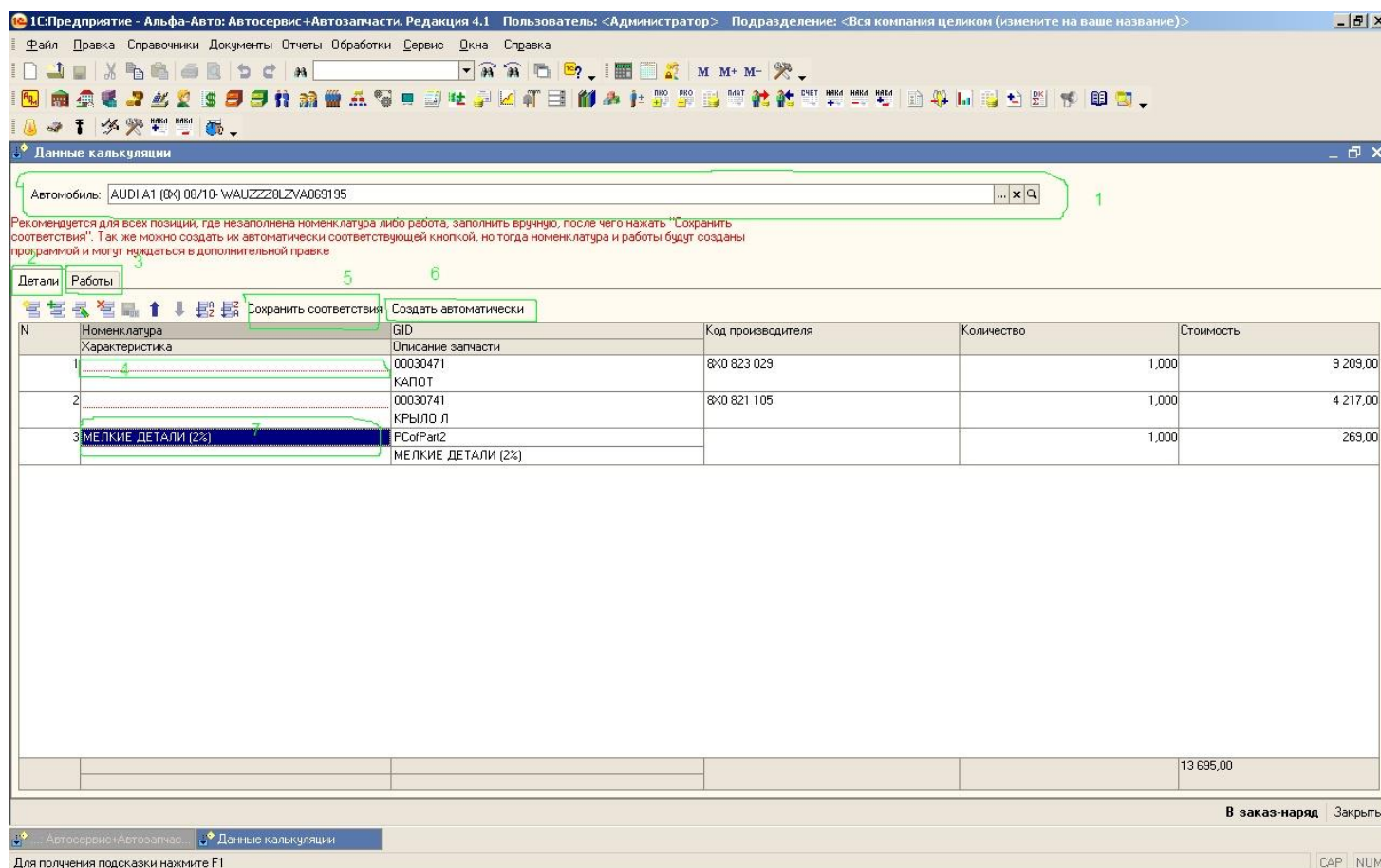


Рис. 5. Загруженная калькуляция.

В системе Альфа-авто существует справочник «Автомобили», предназначенный для хранения данных обо всех автомобилях, которые когда-либо обслуживались. При этом уникальным идентификатором для автомобиля в данном справочнике является вин-код. При загрузке калькуляции система сначала ищет в базе автомобиль с таким вин-кодом, если не находит – то в справочнике создается новый автомобиль (1). При этом данные о модели и производителе заполняются из калькуляции.

На закладке Детали (2) нашего окна отображается перечень деталей из калькуляции, на закладке «Работы» (3) – перечень работ (как кузовных, так и окрасочных).

Стоит обратить внимание на колонку «Номенклатура» (4) на закладке «Детали»: во многих случаях она будет оставаться пустой. Это говорит о том, что данная деталь в систему 1С «Альфа-авто» ещё не загружалась. Номенклатура в справочнике в системе 1С «Альфа-авто» сопоставляется с деталью в системе Audanet по GID детали. Соответствие для деталей, которые ранее не загружались, можно создать двумя способами: 1. Вручную завести номенклатуру в справочник «Номенклатура» в системе 1С «Альфа-авто», после чего выбрать эту номенклатуру в нужной строке на закладке «Детали». Данное действие можно проделать для всех деталей, соответствия для которых не обнаружены. После чего нажать на кнопку «Сохранить соответствия» (5), для всей подобранной вручную номенклатуры в базу в системе 1С «Альфа-авто» будут записаны соответствия вида «Номенклатура в Альфа-авто – GID на платформе», которые будут использоваться для поиска номенклатуры при последующих загрузках. 2. Нажать на кнопку «Создать автоматически» (6), при этом и соответствия, и записи справочника «Номенклатура» в системе 1С «Альфа-авто» создаются автоматически.

Информация для заполнения справочника «Номенклатура» поступает из данных по детали, загруженных из калькуляции.

ПРИМЕЧАНИЕ: Необходимо обратить внимание на последнюю строку в списке деталей: «МЕЛКИЕ ДЕТАЛИ (2%)» (7). Данная строка загружается именно в детали, поскольку по логике системы 1С «Альфа-авто» все, загруженное в работы, должно распределяться по нормо-часам и в последствии падать на загрузку персонала, что не есть верно. при проведении заказ-наряда система 1С «Альфа-авто» осуществляет проверку остатка всего, что находится в списке деталей. Следовательно, для возможности проведения заказ-наряда по данным, загруженным из калькуляции, рекомендуется оприходовать на склад достаточное количество номенклатуры, соответствующей данным расходным материалам (тут - мелкие детали).

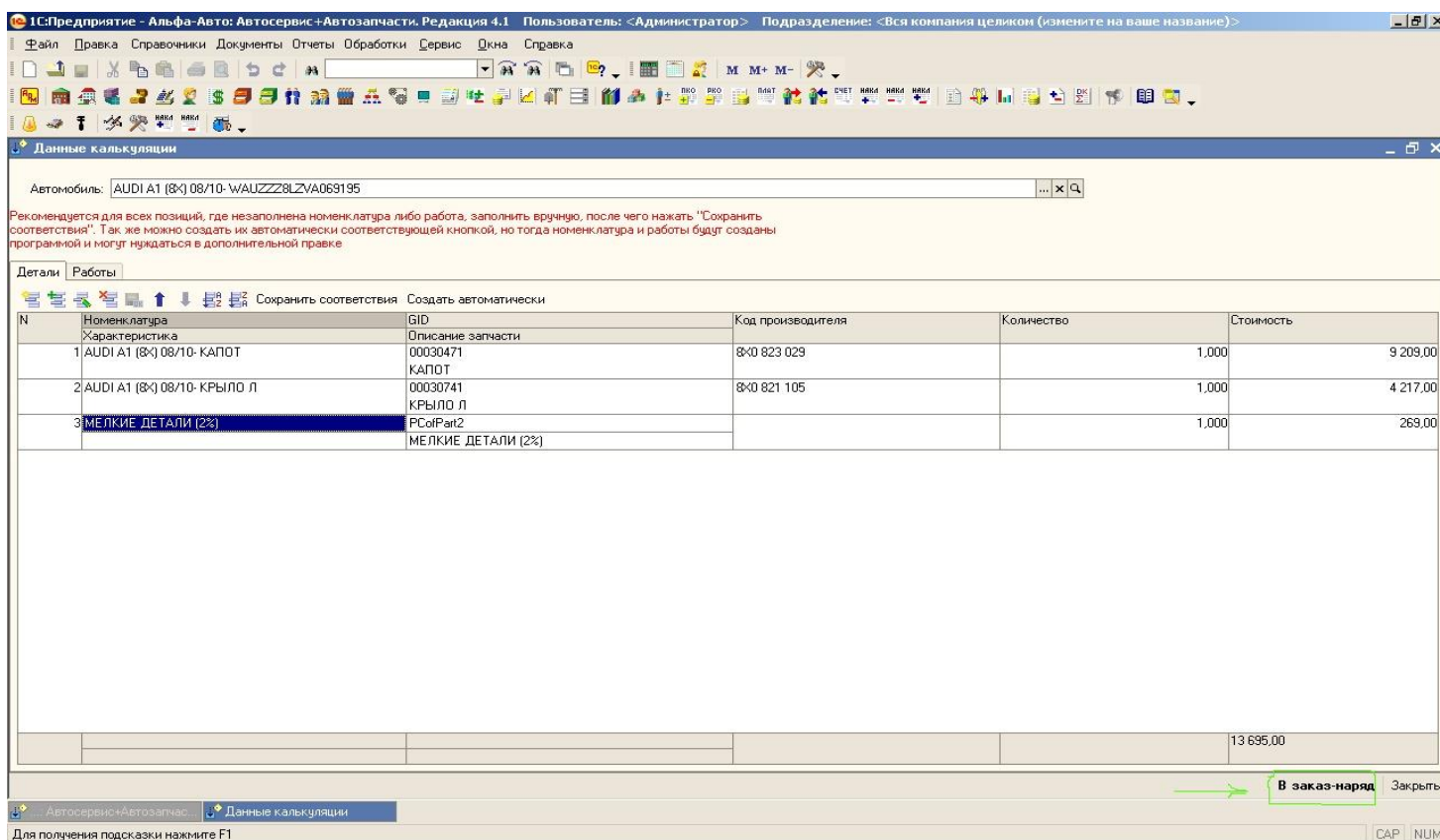
ПРИМЕЧАНИЕ 2: Аналогичным образом загружаются в Альфа-авто окрасочные материалы.

Создание соответствий для работ (закладка «Работы») производится полностью аналогично, с той разницей, что работа в системе 1С «Альфа-авто» и работа в системе Audanet сопоставляются по коду производителя.

Операция создания соответствий нужна для того, чтобы в будущем при загрузке других калькуляций программа по соответствиям сама определяла работы и детали в базе Альфа-авто, которые соответствуют работам и деталям, загруженным из дела на платформе. Без простановки номенклатуры и работ загрузить данные в заказ-наряд не получится.

Для нашего случая воспользуемся автоматическим созданием соответствий (6).

После того, как и номенклатура, и работы заполнены (рис. 6), можно приступать к загрузке информации непосредственно в заказ-наряд в системе Альфа-авто.



1С:Предприятие - Альфа-Авто: Автосервис+Автозапчасти. Редакция 4.1 Пользователь: <Администратор> Подразделение: <Вся компания целиком (измените на ваше название)>

Файл Правка Справочники Документы Отчеты Обработки Сервис Окна Справка

Данные калькуляции

Автомобиль: AUDI A1 (8K) 08/10-WAUZZZ8LZVA069195

Рекомендуется для всех позиций, где незаполнена номенклатура либо работа, заполнить вручную, после чего нажать "Сохранить соответствия". Так же можно создать их автоматически соответствующей кнопкой, но тогда номенклатура и работы будут созданы программой и могут нуждаться в дополнительной правке

Детали Работы

Сохранить соответствия Создать автоматически

N	Номенклатура Характеристика	GID Описание запчасти	Код производителя	Количество	Стоимость
1	AUDI A1 (8K) 08/10- КАПОТ	00030471 КАПОТ	8K0 823 029	1,000	9 209,00
2	AUDI A1 (8K) 08/10- КРЫЛО Л	00030741 КРЫЛО Л	8K0 821 105	1,000	4 217,00
3	МЕЛКИЕ ДЕТАЛИ (2%)	PColPart2 МЕЛКИЕ ДЕТАЛИ (2%)		1,000	269,00
					13 695,00

Автосервис+Автозапчасти Данные калькуляции

Для получения подсказки нажмите F1

В заказ-наряд Закрыть

CAP NUM

Рис. 6. Информация готова к загрузке в заказ-наряд.

Для этого необходимо нажать кнопку «В заказ-наряд» на нижней панели (рис. 6) .

При этом программа проверяет, не был ли создан ранее заказ-наряд по делу с выбранным номером, если был, то задает пользователю вопрос о создании нового заказ-наряда / перезаполнении существующего (показано на рис. 7)

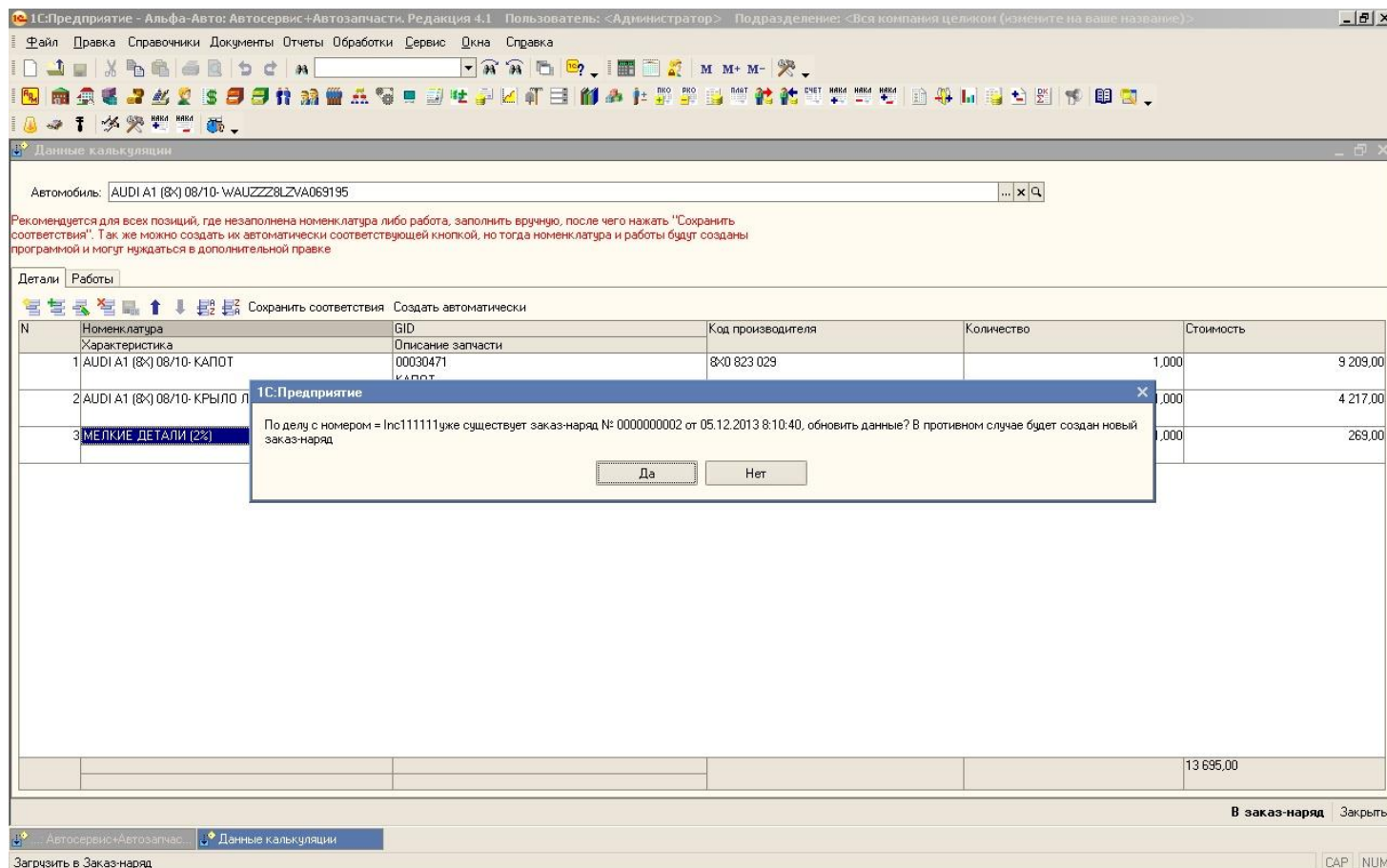


Рис. 7. Заказ-наряд по этому делу в Альфа-авто уже найден. Пользователю предлагается принять решение.

Если пользователь выбирает перезаполнение существующего, то данные по деталям и работам в заказ-наряде будут очищены и заполнены заново данными из загружаемой калькуляции, если нет, то создается новый заказ-наряд, которому присваивается номер этого дела на платформе, а присвоение этого же номера предыдущему заказ-наряду очищается.

Данные калькуляции загружены из выбранного дела на платформе в заказ-наряд. После чего можно вести обработку этих данных уже в Альфа-авто: вносить дополнительную информацию, корректировать смету и т.д.

После того, как необходимые корректировки были проведены и работа над данным заказ-нарядом в системе Альфа-авто завершена, предлагается выгрузить окончательную смету в XML и передать в дело на платформе. Об этом пойдет речь в следующем разделе.

3. Выгрузка сметы в дело на платформе.

Данная операция служит для выгрузки сметы в специальной структуры XML формат и передача этих данных в дело на платформе в качестве вложения.

Для вызова данной процедуры необходимо установить переключатель выбора процедур на первой странице продукта (см. рис. 8.) в нижнее положение (1), после чего нажать «Далее» (2).

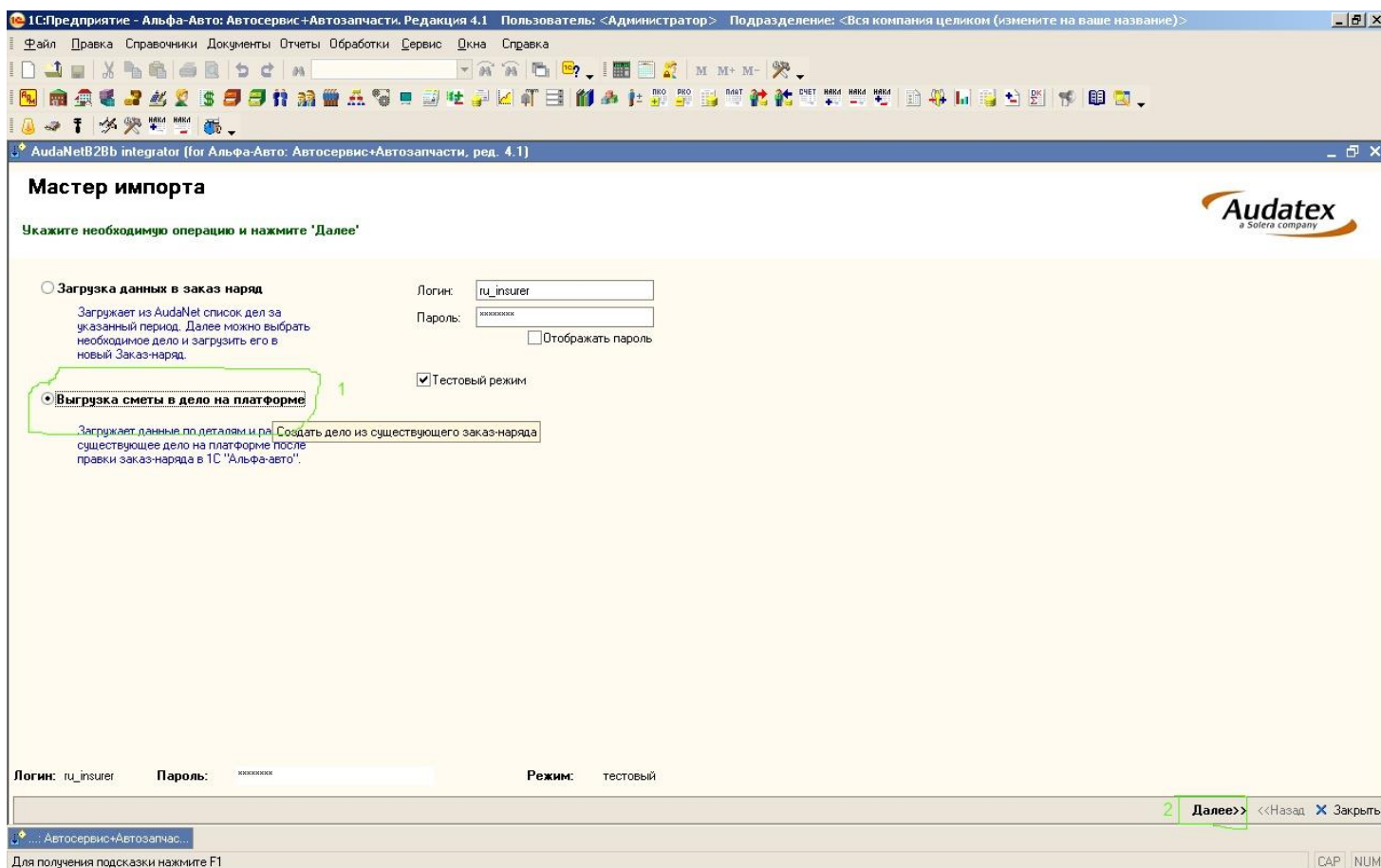


Рис. 8. Выгрузка сметы в дело на платформе.

Мастер переходит на окно выбора заказ-наряда для выгрузки (см. рис. 9).

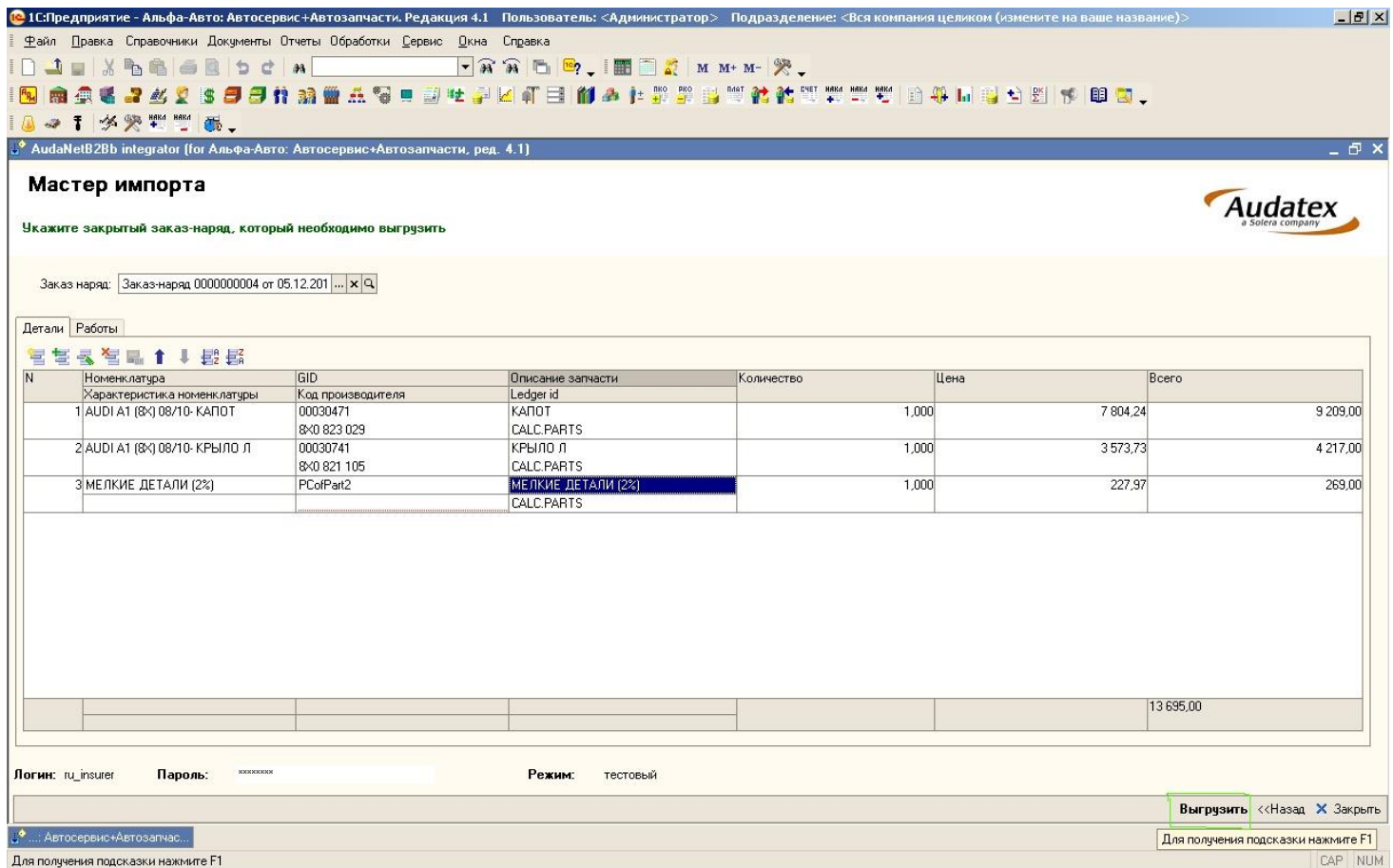


Рис. 10. Данные заказ-наряда готовы к выгрузке.

На рис. 10 данные готовы к выгрузке, их можно предварительно просмотреть, отредактировать (если есть потребность), после чего нажать «Выгрузить» (рис. 10)

ПРИМЕЧАНИЕ: *выгрузка сметы в дело на платформе может выполняться довольно длительное время, около 20-30 с.*

После завершения выгрузки система уведомляет об этом пользователя и напоминает номер дела на платформе, в которое было выгружено вложение (см. рис. 11).

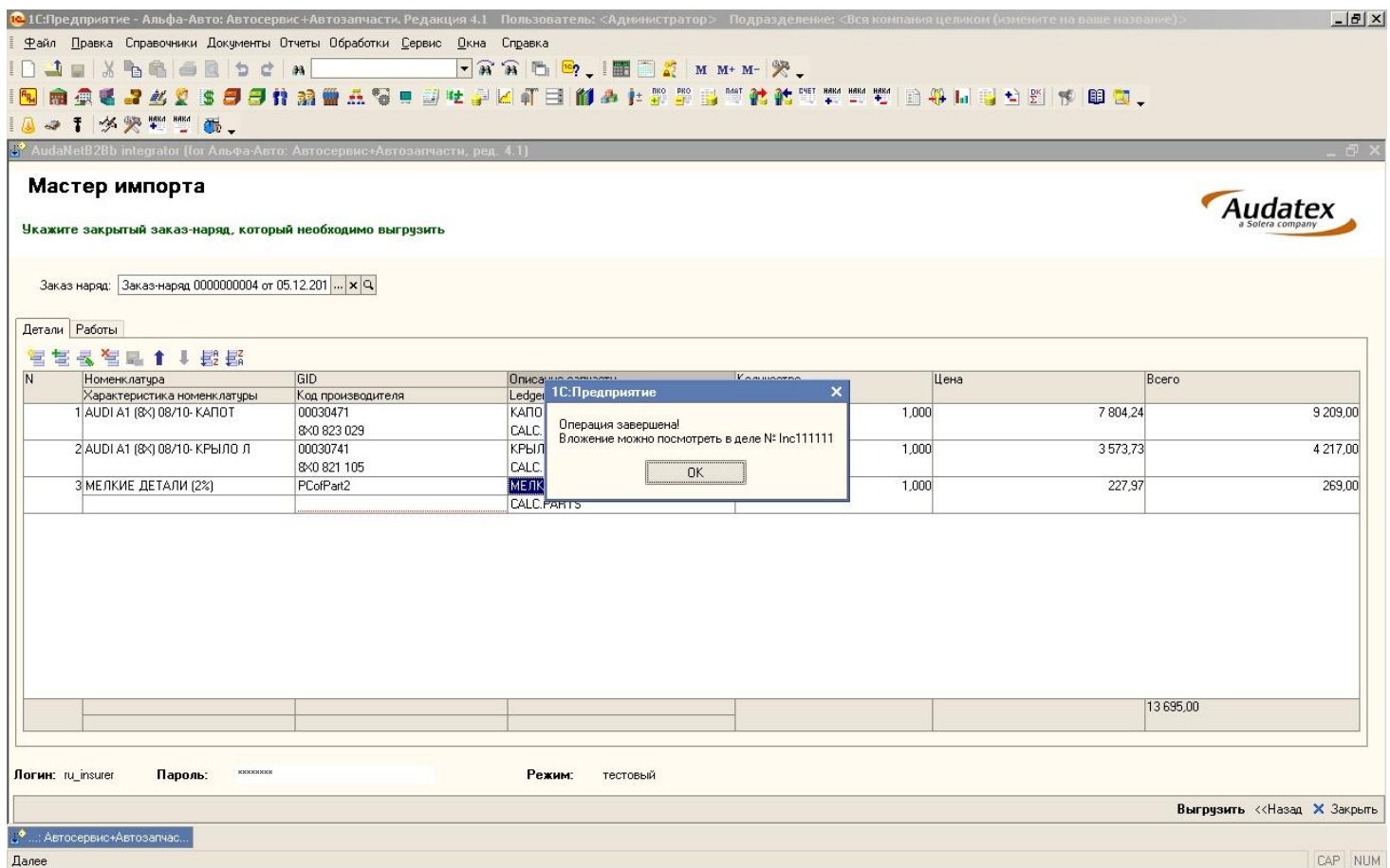


Рис. 11. Выгрузка сметы в дело на платформе завершена.

Выгруженную смету можно увидеть в виде XML на платформе в деле во вложениях, а именно в разделе «Заказ-наряд» (см. рис. 12).

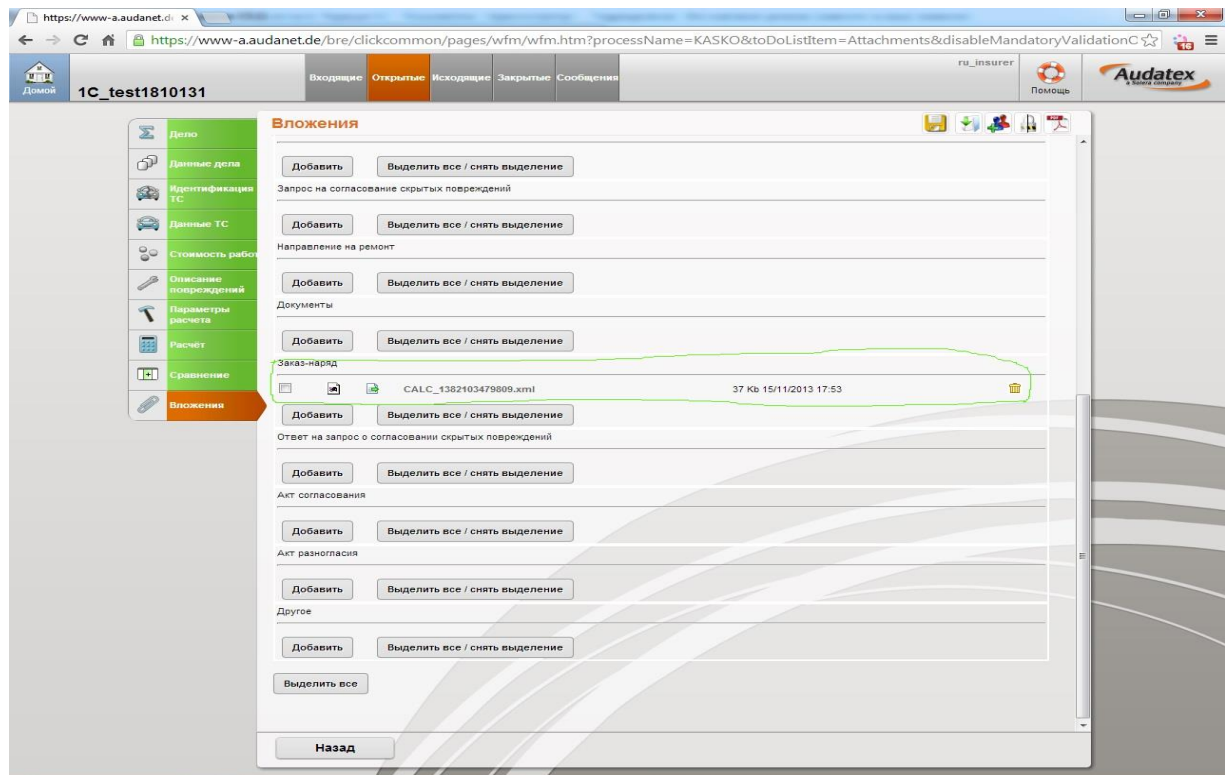


Рис. 12. Отображение загруженного вложения на платформе.

ООО «Аудатэкс»

2013 г.